



kids  
gazette

Viens jouer !

@ PAYS DU CENTRE

hello

JEUX À BICYCLETTE  
6-12 ANS



« Hello! Je m'appelle Emma et j'ai 8 ans. Au fil de ces pages, je t'emmène découvrir les 11 communes qui composent le Pays du Centre. Suis-moi autour d'histoires, de balades le long de l'eau et de jeux pour découvrir ces jolis lieux. Les communes sont au cœur d'un parcours que tu peux faire à vélo.

Grâce aux **points-nœuds** (ou point de croisement de deux itinéraires cyclables), tu peux créer ta propre balade en fonction de ta destination. Enfourche ta bicyclette, prépare bien tes gambettes et pars à l'aventure sur les routes de ce sublime Pays du Centre appelé aussi Centrissime.



# Bienvenue! AU PAYS DU CENTRE, il y a...

**des canaux** et des voies d'eau,  
**des ascenseurs** extraordinaires,  
**des forêts** denses et légendaires.  
On y parcourt un bout d'Histoire  
Du Moyen-Âge au charbonnage.  
Surréalistes ou réalistes,  
**de beaux musées** très insolites  
où se cachent **des personnages**,  
**des animaux** et **des images**.  
On y visite **des châteaux**,  
des sites classés à l'UNESCO,  
et tout ceci grâce au



# C'EST QUOI LES POINTS-NŒUDS ?

Emma souhaite prendre son vélo pour aller du musée du Carnaval et du masque de Binche au site minier du Bois-du-Luc à La Louvière. Peux-tu l'aider à composer l'itinéraire le plus court grâce aux points-nœuds ?

«Vhello», c'est la combinaison des mots «Vélo» et «Hello». Ce terme a été imaginé pour désigner les 1200 km d'itinéraires cyclables au cœur du Hainaut.



Vhello fait partie du réseau des points-nœuds/knooppunten. À l'origine, ce système a été inventé pour aider les mineurs à s'orienter dans les charbonnages du Limbourg. Des numéros étaient alors attribués à chaque intersection de galeries.

Aujourd'hui, préparer un itinéraire est **simplissime** : muni de la carte papier ou **sur le planificateur d'itinéraire vhello.be**, tu choisis ta balade : champêtre, le long de l'eau, de gare en gare, ou pour visiter un lieu particulier... Quand tu as décidé, tu notes dans l'ordre la liste de numéros correspondant aux points-nœuds qui se trouvent sur le chemin. Il te suffit ensuite de suivre les balises vertes numérotées !



tu es ici

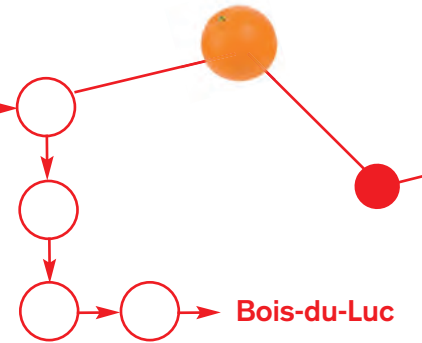
balise de rappel



77



tu peux aller par là



Centrissime a développé **une appli** qui propose des balades sportives, culturelles, ou ludiques via les points-nœuds. Grâce à elle, tu peux également visiter une commune à pied, repérer des sites intéressants, trouver un endroit où manger, où dormir, ou encore dénicher des produits locaux.



nombre de km entre deux points-nœuds

# QUIZ SÉCURITÉ À VÉLO

Teste tes connaissances avant de pédaler sur la route.  
(une réponse correcte par question)

1. Quel casque prends-tu pour partir à vélo ?



2. Sur quelle piste roules-tu ?



3. Ton vélo est en bon état de marche et tu peux donc rouler si

- A** Ta cousine l'a essayé la semaine dernière et tout s'est bien passé,
- B** Ses freins fonctionnent, ses pneus sont gonflés, il a une sonnette et des catadioptrés,
- C** Il peut aller très vite grâce à ses 6 vitesses.

4 Y a-t-il une distance à respecter entre toi et les véhicules ?

- A** Non aucune,
- B** Privilège 1 mètre entre toi et les autres véhicules,
- C** La distanciation, c'est pas pour les gens cools.



5. Pour être visible, tu mets ?

6. Un véhicule est devant toi et tu veux le doubler...

- A** Tu le doubles par la droite ou par la gauche, cela n'a pas d'importance,
- B** Tu le doubles par la gauche et tu lui dis bonjour en passant,
- C** Tu le doubles par la gauche en étant prudent.

7. Tu peux utiliser le passage pour piétons pour traverser la route.

- A** Oui et les voitures doivent s'arrêter,
- B** Oui et les voitures doivent s'arrêter si tu marches à côté de ton vélo,
- C** Non, tu dois trouver un passage pour cyclistes.

Feuillette le carnet  
et joue avec moi.

Dans la description de chaque commune,  
trouve le mot qui se termine en **-issime**.

Au Pays du Centre, il y a aussi des fleurs.  
Quelles sont les 3 sortes de fleurs que tu trouves ?

..... et .....

Et des animaux / insectes...

Les as-tu trouvés en feuillettant les pages ?

Il y a des ....., une ....., des .....,  
des ....., des ....., des .....,  
des ....., des ....., et un .....,  
des ....., un ....., un .....,  
des ....., des ....., un .....,  
et aussi des .....





Et si nous remontions dans le temps ? À Binche, tu peux observer des vestiges datant du Moyen-Âge. Promène-toi le long des remparts ou dans le parc du Palais de Marie de Hongrie (sœur de Charles Quint). Sur la Grand Place se trouvent l'hôtel de ville et son célèbre Beffroi reconnu au patrimoine mondial de l'humanité par l'UNESCO.

# BINCHE

Cité du carnaval et cité médiévale



le Beffroi

les remparts

S'il y a bien un moment festif dans l'année, c'est celui du carnaval de Binche. Une fête populaire hors du commun et pleine de traditions. Depuis le 18<sup>e</sup> siècle, les *Gilles* battent le pavé de leurs sabots, accompagnés de tambours et de musiciens, pour chasser l'hiver et éveiller le printemps.



Gare de Binche



Boucle Binche/Estinnes/Bonne-Espérance/Binche environ 20 km  
PN 77-78-53-21-46-18-29-27-29-42-80-77  
La Louvière à 10 km / Parc de Mariemont à 12 km

1. sur ma tête

3. l'habit de l'oiseau

4. je le porte sur mon visage

Le *Gille* porte un chapeau orné de belles plumes d'autruche et offre des oranges sanguines à la foule. C'est une faveur **grandissime** que de recevoir une orange de la part d'un *Gille*!

2. elles brillent dans le ciel

9. ça fait gling-gling

le musée du Carnaval et du Masque

Quels sont les accessoires et symboles du *Gille* ?

5. sac en osier

7. roi de la jungle

8. fruit du sud

6. à mes pieds



Des statues  
carnavalesques  
se sont installées  
à Binche.  
Pars à leur rencontre!

je suis ...

.....

.....

.....

Qui suis-je ?

le Gille,  
l'Arlequin,  
le Pierrot,  
le Marin,  
le Tamboureur,  
le Musicien,  
le Joueur de viole  
et le Paysan.

.....

.....

- 1 rue du Pont Martine
- 2 rue Saint-Moustier
- 3 rue Saint-Moustier
- 4 rue Saint-Paul
- 5 rue de la Pépinière
- 6 rue de Bruxelles
- 7 rue de Parsignies
- 8 rue des Récollets



Grand Place **A**  
musée  
international  
du Carnaval et  
du Masque **B**

.....

.....

.....



Imagine ton personnage  
de carnaval.



# MORLANWELZ

La cité des joyaux de Mariemont



le parc

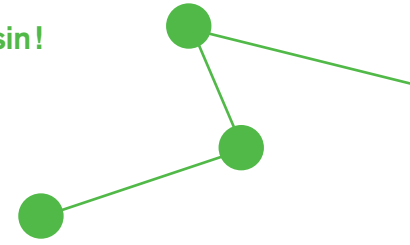


le jardin d'hiver

Au 16<sup>e</sup> siècle, Marie de Hongrie, sœur de l'**illustrissime** Charles Quint, était une souveraine de caractère qui aimait la région du Centre. À proximité de son palais, elle fit construire un pavillon de chasse dans le domaine de Mariemont. Au fil des siècles, d'autres châteaux furent bâtis sur ces terres. Aujourd'hui, des ruines et d'immenses arbres témoignent de ce passé tandis qu'un bâtiment moderne abritant le musée a pris la place des châteaux Warocqué.

Châtaigniers centenaires, magnolias, cèdres du Liban, séquoias géants... plus de 2 000 espèces d'arbres et de plantes du monde entier peuplent le parc.

Imagine un parc extraordinaire ou les trésors du musée et prolonge le dessin!



le musée royal de Mariemont

Dans le musée, tu traverses époques et continents : antiquités égyptiennes, collections du Japon ou de Chine et porcelaine locale. Raoul Warocqué est le grand voyageur et collectionneur qui a rassemblé les œuvres exposées. *Des visites sont dédiées aux 6-12 les mercredis après-midi.*

Qui suis-je ?

Je médite dans le parc.

Je suis .....

Je suis le grand collectionneur qui a parcouru le monde pour rassembler les objets du musée.

Je suis .....

Nous gardons le jardin d'hiver.

Nous sommes .....



Gare de Morlanwelz



Boucle Morlanwelz/Mariemont environ 16 km  
PN 13-96-90-24-93-30-13 / La Louvière à 6 km  
Binche à 12 km / Seneffe à 13 km



9 différences  
se sont glissées  
dans cette incroyable  
sculpture.  
Les trouves-tu ?

# MANAGE

Cité du verre



À Manage, il y a une belle nature, il y a de la culture, des carnivals et des kermesses. Il y a une partie du parc de Mariemont et le CRIE, une association qui organise des activités pour te faire découvrir la nature et l'environnement.

Il y a aussi le bal blanc, un moment folklorique festif qui a lieu chaque année. Et il y a le cortège du Caudia : les gens s'y déguisent en paysans tandis qu'un char rempli d'enfants accompagne le cuisinier et ses marmitons autour d'une soupe au lait dans un chaudron posé sur un bûcher !

Autrefois, il y avait des industries verrières qui approvisionnaient les plus grandes marques de parfums italiens et français. Il y avait aussi des bonbons...



Aujourd'hui, il y a des ruches sur le toit de la Commune. Et on prépare à Manage une **succulentissime** tarte au miel.



Gare de Manage



Boucle via le domaine de Clairefontaine 20 km / PN 18-4-76-24-93-91-95-9-18  
Binche à 20 km / Seneffe à 6 km  
La Louvière à 7,5km / Chapelle-Lez-Herlaimont à 8,5 km



Penses-tu que l'Art puisse contribuer au bien-être de l'humanité ?  
**OUI / NON / JE NE SAIS PAS**  
 Pourquoi ?



Dans la ville de La Louvière, on peint sur les murs et on sculpte dans les parcs. Ici, on raconte des histoires de louve ou d'escargot. On côtoie des poètes, on rencontre des graveuses, et on décroche parfois la Lune. Une pincée de création, une cuillère d'imaginaire et un soupçon de surréalisme. Déguste La Louvière pour te nourrir l'esprit.

Il y a bien longtemps, le territoire de La Louvière faisait partie de l'ancienne forêt charbonnière, constituée de bois sombres. Les loups peuplaient alors cette nature sauvage. Aujourd'hui, le nom de la ville évoque ce passé.

# LA LOUVIÈRE

*Cité des loups*

L'Art s'est installé dans la ville depuis bien longtemps et ses fabuleux musées t'invitent à savourer patrimoine industriel et culture.

Centre Daily Bul & C°

Centre de la Gravure et de l'Image imprimée

Keramis

le Mill



L'escargot (dessiné au trait par Pierre Alechinsky) est l'emblème du Daily-Bul, une pensée/revue teintée de surréalisme née dans les années 50 à La Louvière. Le surréalisme est un mouvement artistique qui va à contre-courant, un peu révolutionnaire, et qui fait appel à l'inconscient et à l'imagination. **Pour les plus grands, visitez le fascinant Centre Daily Bul & C°.**

Le Centre de la Gravure et de l'Image imprimée te fait découvrir des œuvres d'illustration graphique, ainsi qu'une collection exceptionnelle d'estampes et d'affiches. C'est un musée vaste et lumineux dans lequel **les enfants vivent de belles aventures artistiques grâce au dynamisme du service éducatif.**

Keramis est un espace d'art et de création dédié à la céramique. Il est installé sur le site de l'ancienne faïencerie Boch. Tu y contemples des collections de faïence ancienne et contemporaine. **Les ateliers de céramique en famille initient les enfants aux techniques traditionnelles.**

Abrité dans l'ancien palais de Justice de La Louvière, le Mill est consacré au sculpteur Idel Ianchelevici. Tu déambules entre les œuvres de marbre, bronze, pierre, plâtre et de nombreux dessins. **Le musée propose des activités pour le tout public.**

Dans ce musée imaginaire, retrouve...

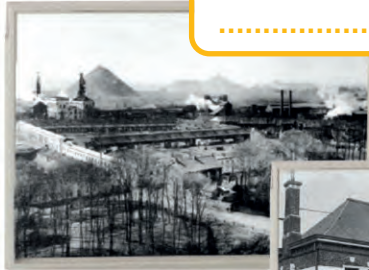
- une sculpture
- un dessin au trait
- une céramique
- une gravure
- une installation
- un graffiti. Et dessine à ton tour.



Sur ces anciennes images, où se trouvent l'école, l'hôpital, la gare, les terrils, le site industriel, les maisons ou le train des mineurs ?



1



2



3



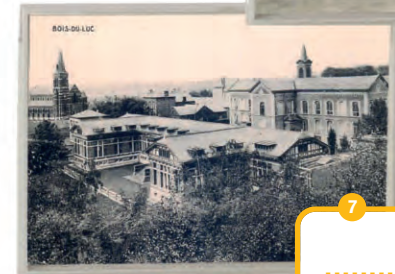
4



5



6



7



Bois-du-Luc

C'est l'un des plus anciens charbonnages de Belgique, classé au patrimoine mondial de l'UNESCO. Il fut exploité entre 1685 et 1973.

Aujourd'hui, tu y découvres la vie ouvrière concentrée autour de la mine : ses bâtiments industriels jusqu'à son école en passant par l'hôpital, le kiosque, les maisons ouvrières et l'église. La cité de 162 maisons abritait les familles de travailleurs. Elles y dormaient, mangeaient, faisaient la fête... et travaillaient dur.



Gare de La Louvière centre



Boucle La Louvière/Bois-du-Luc/Terril Albert 1<sup>er</sup> 13 km  
PN 29-50-40-37-27-45-34-75-33-48-29  
Binche à 10 km / Seneffe à 13 km / Parc de Mariemont à 6 km



Le musée de la mine et du développement durable te plonge dans le quotidien d'un charbonnage. Pour prolonger ton immersion, enfourche ton vélo et hop, **directissime** jusqu'au terril Albert 1<sup>er</sup> pour une balade à pied originale dans une colline de déchets miniers !



**Charmantissime!** Avec ses rues pavées et ses petits ruisseaux, Estinnes te plonge au cœur de la vie rurale d'autrefois.

150 m = 100 x Emma

# ESTINNES

Cité rurale



À l'extrémité de la place communale, la roue à aubes tourne encore grâce à la force de l'eau. Pour en savoir plus, visite le musée de la vie rurale.

le musée de la vie rurale

l'abbaye de Bonne-Espérance

Continue au beau milieu des champs, ta balade te mène à l'abbaye de Bonne-Espérance. Cette merveille architecturale, classée patrimoine exceptionnel de Wallonie, est actuellement une école. La fête de la Moisson y est célébrée le dernier week-end d'août.



Gare de Binche



Boucle par le vignoble des Agaises 14,5 km  
PN 46-28-90-21-46  
Binche à 10 km / La Louvière à 16 km / Le Rœulx à 15 km

## Relie les points et découvre...

## Charade

Mon premier n'est pas dur  
Mon deuxième est un tissu  
Mon tout tourne.

Dans la campagne environnante, c'est le vent qui, cette fois, fait tourner d'immenses moulins futuristes: **11 éoliennes**, parmi les plus puissantes du monde! Elles permettent d'alimenter en électricité jusqu'à 50 000 ménages par an (hors chauffage).

## Quel est l'élément de la nature qui produit...

1. l'énergie hydraulique? .....
2. l'énergie éolienne? .....
3. l'énergie photovoltaïque? .....

## Ton moulin à vent en origami

Enfiler une perle dans une épingle à nourrice. Fixer ensuite les pointes de l'origami à l'aide de l'épingle. La planter dans un bouchon puis dans un support.



Si l'on surnomme les habitants de Chapelle-lez-Herlaimont les « Tchats », ce n'est pas parce qu'ils boivent du lait, mais parce que c'est l'abréviation de « Tchaplouïs »... les habitants de « él Tchapel », le nom wallon de la commune. Les « Tchats » sont fiers de leur esprit d'indépendance... féline!

# CHAPELLE-LEZ-HERLAIMONT

Cité des t'chats!



l'aquapark

Le domaine de Claire-Fontaine t'offre une multitude d'activités en plein air : aquapark, parcours accrobranche, plaine de jeux, mini-golf, pédalo. N'oublie pas ton maillot! [www.domainedeclairefontaine.be](http://www.domainedeclairefontaine.be)

La *Laetare* (« Réjouis-toi », en latin) est le dimanche de la mi-Carême. C'est à ce moment que commencent le carnaval de La Louvière et celui de Chapelle-lez-Herlaimont, célèbre pour son **cultissime** feu d'artifice.

Retrouve ces objets et ces animaux, et colorie-les.



le domaine de Claire-Fontaine



Gare de Piéton



Boucle Chapelle-lez-Herlaimont/Domaine de Clairefontaine/Godarville/Bois de l'Olive 18 km / PN 93-91-95-9-76-24-93 / Parc de Mariemont à 7 km / Seneffe à 13 km / Binche à 15 km / La Louvière à 13 km



À Écaussinnes tout invite au romantisme ou presque ! Le château fort médiéval haut perché et le joli potager qui fleurit derrière ses murs. Observe-le depuis l'ancienne voie de tram construite sur un viaduc à 12 arches.

Les lieux poétiques ne manquent pas dans le village.

Découvre le Pont des soupirs, les Douces Arcades, le Tunnel des amoureux, le Trou des fées et le Rocher des belles dames.



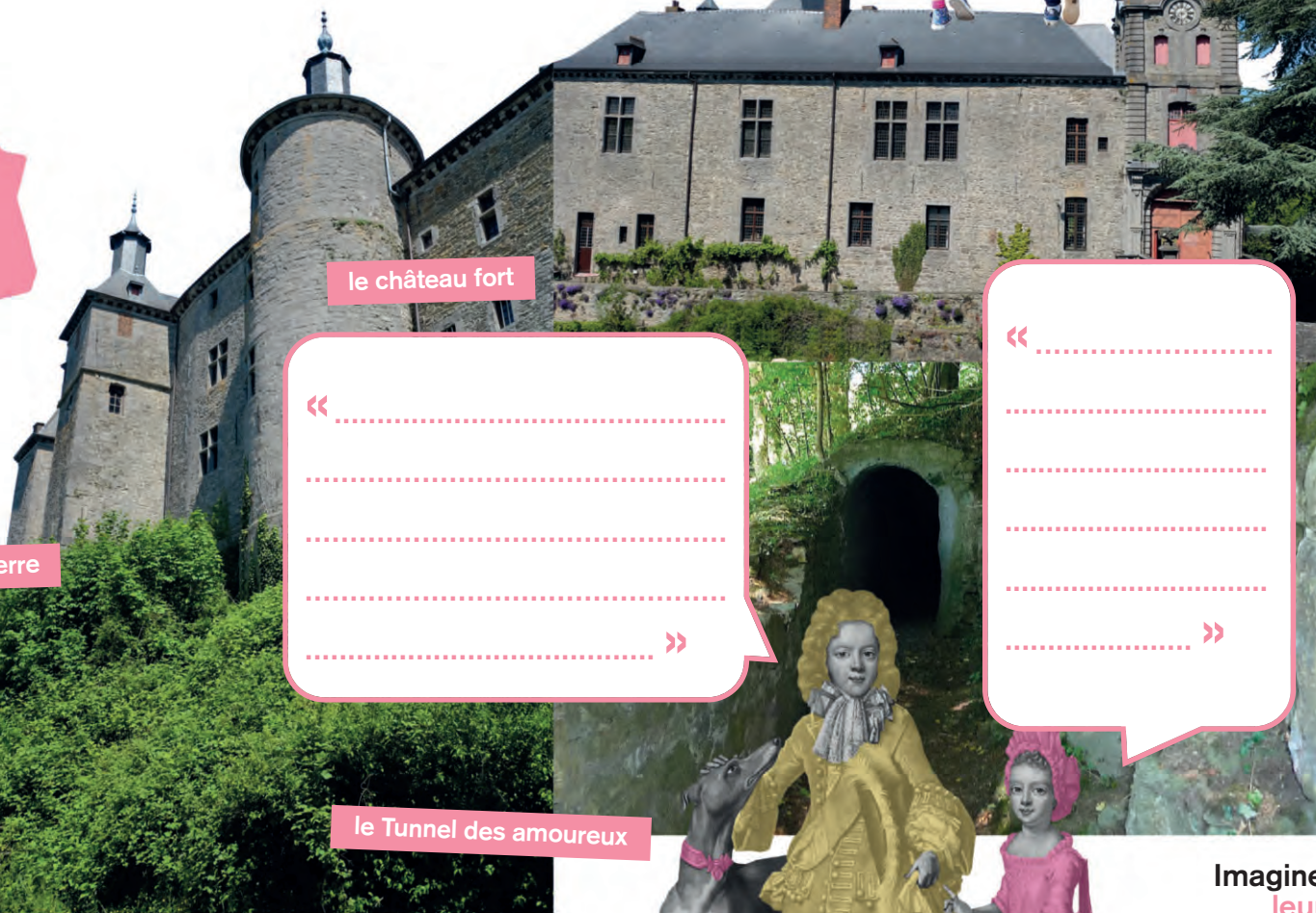
# ÉCAUSSINNES

*Cité de l'amour*



le musée de la Guerre

Depuis plus de 30 ans, un monsieur nommé Raymond Maucq collectionne TOUT ce qui peut se rapporter à la guerre. Si cela t'intéresse, tu peux réserver une visite au musée de la Guerre 14-18 et 40-45.



le château fort

« ..... »  
 .....  
 .....  
 .....  
 .....  
 ..... »

le Tunnel des amoureux

« ..... »  
 .....  
 .....  
 .....  
 .....  
 ..... »

Imagine leur déclaration d'amour!



Gares d'Écaussinnes et de Marche-lez-Écaussinnes



Boucle Écaussinnes /Feluy 16 km / PN 34-45-15-9-4-1-2-1-22-98-45-34 Braine-le-Comte à 9 km / Marche-lez-Écaussinnes – Seneffe à 12 km Marche-lez-Écaussinnes – La Louvière à 15 km

Rébus



« ..... »



Un joli centre historique, des remparts, de charmantes maisons aux belles pierres, bienvenue à Soignies! La cité est très ancienne et fut fondée au 7<sup>e</sup> siècle. L'église de la Grand-Place est la collégiale Saint-Vincent, elle date du Moyen-Âge. Autrefois, de **brillantissimes** musiciens y donnèrent des concerts.

Soignies est un lieu célèbre dans le monde entier car on y exploite un fabuleux trésor: la pierre bleue. C'est un matériau noble utilisé dans la construction et la décoration des habitations. En te baladant dans les ruelles de la ville, tu en verras sur les façades de nombreuses maisons. L'Office du tourisme propose une promenade « pierre bleue » pour découvrir le patrimoine de Soignies.



# SOIGNIES

*Cité millénaire,  
capitale européenne de la pierre bleue*



le château de Louvignies

À quelques coups de pédale de Soignies, imagine-toi au 19<sup>e</sup> siècle au temps de la Belle Époque en visitant le château de Louvignies, star de cinéma. Ses cuisines ont été choisies comme lieu de tournage.



Gare de Soignies



Balade de gare en gare de Soignies à Écaussinnes 13 km / PN 15-50-70-5-3-25-11-7-34  
Boucle vers le château de Louvignies 20 km / PN 70-50-15-90-55-62-78-91-90-15-50  
Braine-le-Comte à 7 km

La fête de Simpélourd tient son nom d'un personnage légendaire. Ce monsieur est célébré au mois d'octobre par un cortège qui le suit à travers la ville alors qu'il distribue des poignées de bonbons de sa décapotable.



la collégiale Saint-Vincent

Simpélourd

J'adore les farces. Si tu es sage, tu goûteras mon célèbre bonbon, mi-caramel, mi-babelutte, spécialité de Soignies.

Aide-toi du code pour connaître le nom de ce bonbon.

C. R. B. A. I. ... ..



Mais le vrai spectacle, c'est dans les carrières qu'il se joue. Ici, des hommes s'activent à plus de 75 mètres de profondeur et manœuvrent des monstres mécaniques dans le vacarme de moteurs rugissants. Observe comment se hissent ces énormes blocs de calcaire!

La pierre bleue est extraite dans le respect de l'environnement par des personnes dont le métier se transmet encore de génération en génération. *Des visites guidées sont organisées.*

Reconnais-tu ces engins incroyables? il y a ...

- un bobcat
- une pelleteuse
- un tombereau
- un tractopelle
- un bulldozer

et un intrus, le vois-tu?



Laquelle de ces pierres est de la pierre bleue? .....





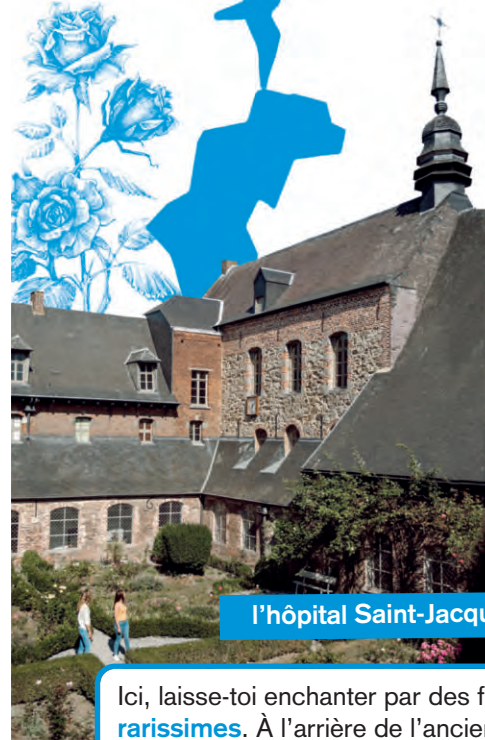
« Heureux au Rœulx! Même quand il pleut. »

Imagine la devise de ta ville ou de ton village.

« ..... »

# LE RŒULX

Cité des roses



l'hôpital Saint-Jacques

Ici, laisse-toi enchanter par des fleurs, parfois **rarissimes**. À l'arrière de l'ancien hôpital Saint-Jacques, évade-toi dans une merveilleuse roseraie et un jardin de roses nouvelles. 800 variétés et plus de 5000 rosiers embaument ton chemin.

Le Canal du Centre passe par le Rœulx. Et ici, les bateaux prennent l'ascenseur! À l'époque, pour transporter notamment le charbon, on a creusé des canaux. Comme la région est vallonnée, il a fallu construire des ascenseurs à bateaux pour permettre aux péniches de traverser ces voies d'eau.



l'ascenseur n°4

l'ascenseur de Strépy-Thieu

le port de plaisance

Dans ces pages, combien vois-tu de roses ○

de canards ○

de vélos ○

d'ascenseurs ○

de bateaux imaginaires ○

d'oiseaux ○

de poissons ○



Entre La Louvière et Le Rœulx, il y a cinq ascenseurs. Quatre sont historiques, fonctionnent encore et sont classés au patrimoine mondial de l'UNESCO. Situé à la frontière entre Strépy et Thieu, le cinquième est une prouesse technologique. Son sommet a la taille d'un terrain de foot et il permet aux bateaux de franchir un dénivelé de 73 m ! Tu peux faire une balade en bateau et franchir l'ascenseur hydraulique n°4.

Le port de plaisance de Thieu se trouve à deux coups de pédale de l'ascenseur n°4.



Gare de Thieu



Boucle des ascenseurs 22 km

/ PN 55-69-94-80-85-91-37-27-45-11-5-15-19-69-55

La Louvière à 7 km / Écaussinnes à 12 km / Estinnes à 15 km



Le meilleur moyen de visiter Seneffe, c'est à vélo. Petites routes de campagne (... vallonnée!) et chemins de halage te permettront de découvrir châteaux, cours d'eau et jolis villages. Suis les points-nœuds pour longer ses canaux et la Samme, leurs ponts et leurs écluses.

**Sais-tu ce qu'est le romantisme?** Un courant littéraire centré sur le rêve, les sentiments et la nature. Entouré de son parc et de ses jardins, d'étangs et de terrasses, le château de Seneffe t'invite à le découvrir. Il existe un livret à énigmes pour la visite de l'intérieur du château et son musée de l'orfèvrerie ainsi qu'une appli pleine d'anecdotes pour parcourir le parc.

# SENEFFE

*Cité des châtelains*



le port de plaisance

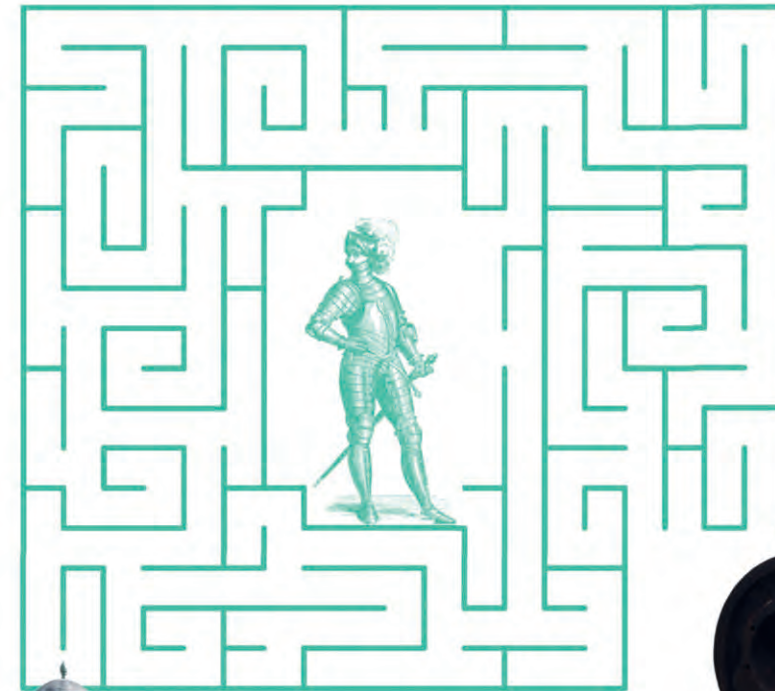
le parc du château



le château de Seneffe

le château fort de Feluy

Emma souhaite rencontrer le chevalier du château. Aide-la à trouver le bon chemin.



On remonte dans le temps! Certaines parties du château fort de Feluy datent du Moyen-Âge. Le village est charmant, **simplissime** et parcouru de petites rues pavées aux maisons de pierre.



Gare de Manage



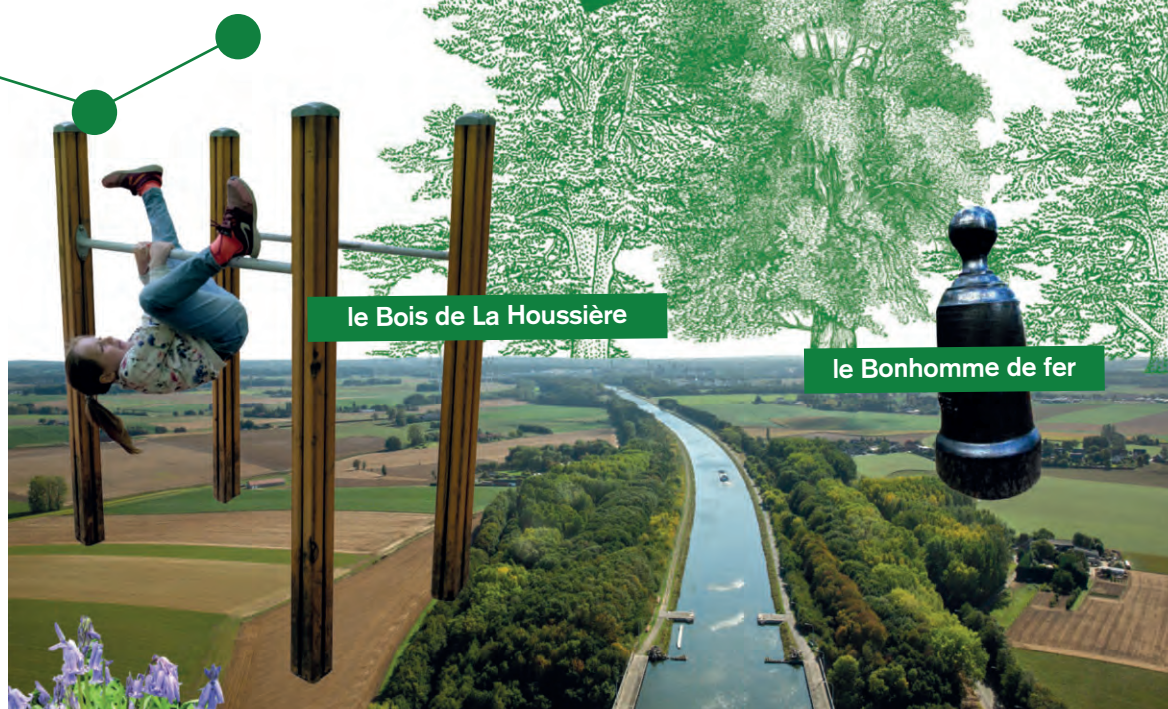
Balade dans les villages (Seneffe-Arquennes-Feluy) 17 km  
PN 51-49-26-2-1-22-17-59-54-63-61-51 / Mariemont à 12 km  
La Louvière à 13 km / Écaussinnes à 13 km



# BRAINE-LE-COMTE

Cité boisée

Villages pittoresques, anciennes fermes, immenses prairies et bois légendaires. L'idéal pour des balades au grand air.



le Bois de La Houssière

le Bonhomme de fer

Le Bois de la Houssière tire son nom du houx. On l'appelle aussi la Forêt Bleue car au printemps, le bois se couvre d'un **célébrissime** tapis de jacinthes. Ses nombreux chemins de promenade te mènent jusqu'au Bonhomme de fer ! Il s'agit d'une borne géodésique : un endroit dont les coordonnées géographiques sont connues avec précision (latitude, longitude et altitude). C'est entre autres grâce à cette borne qu'on a dessiné la carte de la Belgique.

As-tu déjà vu un bateau grimper une pente « comme sur des roulettes » ? Le plan incliné de Ronquières permet aux péniches de franchir un dénivelé de 68 m de haut ! Elles sont installées dans d'énormes bacs qui cheminent sur des rails sur une longueur totale de 1432 m.

Retrouve celui qui embarquera dans le bateau.



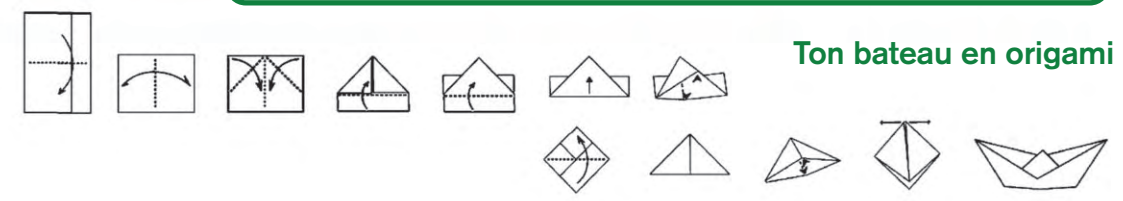
la chaise bleue géante

le plan incliné de Ronquières

La tour panoramique permet de découvrir un paysage unique. Du haut de ses 125 mètres, on peut apercevoir le Lion de Waterloo, l'Atomium de Bruxelles ou encore l'ascenseur funiculaire de Strépy-Thieu.

## Rébus

« Promenons-nous dans les bois , ..... »



Ton bateau en origami

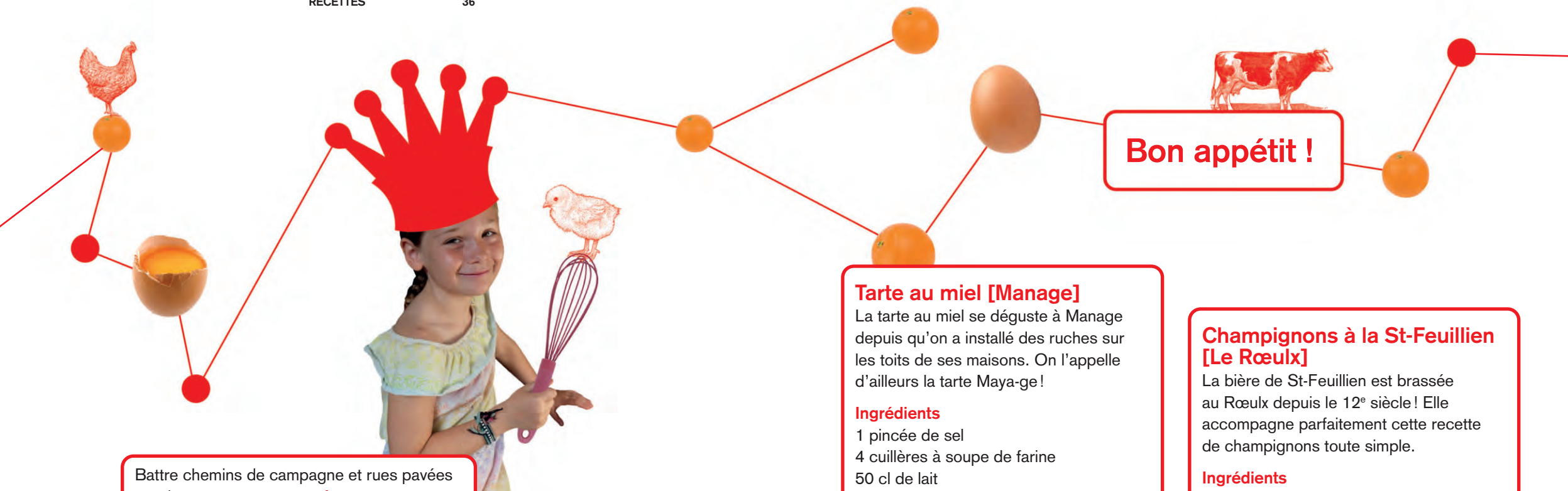


Gare de Braine-le-Comte



Boucle Braine-le-Comte/Ronquières 22 km / PN 84-79-93-89-27-94-70-68-51-40-99-10-84 Soignies à 9 km / Écaussinnes à 7 km





**Bon appétit !**

Batte chemins de campagne et rues pavées sur deux roues, **ça creuse!**

Voici quelques recettes locales... plutôt nourrissantes, que tu peux préparer en famille.

**Au Pays du Centre, il y a**

# DE BONNES RECETTES

## Les Doubles binchoises (crêpes)

Les doubles sont des crêpes au fromage faites avec de la farine blanche et de sarrasin, que l'on mange par deux entre Binchois... ou pas!

### Ingrédients 6 personnes (12 crêpes)

400 g de farine de sarrasin  
25 cl de bière de binchoise blonde  
30 cl de lait  
1 fromage de type Herve ou boulette  
100 g de beurre ou de saindoux

**Préparation.** Prépare la pâte à crêpes en mélangeant la farine de sarrasin, les œufs, la bière, le lait et 25 g de beurre fondu ou de saindoux. Laisse-la reposer 30 minutes au réfrigérateur. Cuis les crêpes au beurre dans une poêle. Tartine deux crêpes cuites du fromage à l'aide d'un couteau. Fais revenir ces doubles crêpes dans la poêle jusqu'à ce que le fromage fonde. Dispose les « doubles » sur une assiette avec au-dessus un petit morceau de beurre qui fondra doucement.

## Tarte au miel [Manage]

La tarte au miel se déguste à Manage depuis qu'on a installé des ruches sur les toits de ses maisons. On l'appelle d'ailleurs la tarte Maya-ge!

### Ingrédients

1 pincée de sel  
4 cuillères à soupe de farine  
50 cl de lait  
250 g de miel  
250 g de pâte brisée  
2 œufs  
1 jaune d'œuf

### Préparation

Mélange la farine, les œufs et le jaune d'œuf. Commence à délayer avec un peu de lait. Chauffe le miel dans une casserole avec le reste du lait. Quand ça bout, verse doucement le miel-lait sur les œufs et la farine, en fouettant sans arrêt. Remets le tout dans la casserole et sur le feu, en tournant. Lorsque la crème a épaissi, laisse-la refroidir. Remplis le moule à tarte avec la pâte brisée et garnis le fond de tarte avec la crème. Enfourne 25 min environ, à 180°C (th 6), la crème va gonfler et dorer. Sers cette délicieuse tarte tiède ou froide.

## Champignons à la St-Feuillien [Le Rœulx]

La bière de St-Feuillien est brassée au Rœulx depuis le 12<sup>e</sup> siècle! Elle accompagne parfaitement cette recette de champignons toute simple.

### Ingrédients

300 g de petits champignons de Paris  
2 cuillères à soupe d'huile  
1/2 poireau ou 1 jeune oignon  
1/2 bouteille de St-Feuillien triple  
1/2 boîte de crème de soja  
un petit bouquet de fines herbes (estragon, persil, aneth, ail des ours...)  
poivre noir, sel

### Préparation

Dans une casserole, fais cuire le poireau et les champignons (entiers) dans l'huile, à feu-doux à moyen. Ne couvre pas pour que l'eau des champignons s'évapore. Après 10 minutes, ajoute la St-Feuillien et laisse cuire encore 5 à 10 minutes. Ajoute la crème, mélange, cuis encore quelques minutes et coupe le feu. Ajoute sel, poivre, fines herbes hachées.

Pour aller plus loin, consulte la brochure de Centrissime sur les Artisans de produits de bouche du Pays du Centre. Elle est disponible à la Maison du Tourisme ou sur le site [www.centrissime.be](http://www.centrissime.be)



**Intro**

**p. 5. Points-nœuds.** 77-25-71-30-75-34-45

**p. 6-7. Quiz sécurité.**

1. A, 2. B, 3. B, 4. B, 5. A, 6. C, 7. B

**p. 9. Mots fléchés.**

1. chapeau, 2. étoiles, 3. plume, 4. masque, 5. panier, 6. sabots, 7. lion, 8. orange, 9. grelot

**p. 10-11. Qui suis-je ?**

1. le Marin, 2. le Gille, 3. l'Arlequin, 4. le Pierrot, 5. le Tamboureur, 6. le Paysan, 7. le Joueur de viole, 8. le Musicien

**p. 12-13. Qui suis-je ?**

Le Bouddha, Raoul Warocqué, les lions

**p. 14-15. Les 9 différences.**

# SOLUTIONS

à regarder à la fin :-)

**p. 16-17. Musée imaginaire.**

1. une installation, 2. un dessin au trait, 3. une sculpture, 4. une céramique, 5. une gravure, 6. un graffiti

**p. 18-19. Bois-du-Luc.** 1. le train,

2. les terrils, 3. la gare, 4. le site industriel, 5. les maisons, 6. l'école, 7. l'hôpital

**p. 21. Charade.**

1. Mou, 2. Lin, mon tout est un moulin

**Éléments de la nature.**

1. l'énergie hydraulique est produite par l'eau, 2. l'énergie éolienne est produite par le vent, 3. l'énergie photovoltaïque est produite par le soleil

**p. 22-23. Retrouve.**

des glaces, un seau et une pelle, un pédalo, une bouée en forme de flamant rose, un canard, une bouée, un chat



**p. 24-25. Intrus.** le lieu qui ne parle pas d'amour et de romantisme est le musée de la guerre.

**Rébus.** Faites l'amour, pas la guerre!

**p. 27. Mot codé.** CARABIBI

**p. 28-29.**

La pierre bleue de Soignies est la numéro 1

**Retrouve.** A. un bulldozer, B. une pelleuse, C. un bobcat, D. un tombereau, E. un tractopelle

L'intrus est la voiture qui se promène sur le chantier

**p. 30-31. Il y a ...** 3 roses, 10 canards, 10 bateaux, 2 ascenseurs, 2 vélos, 6 oiseaux, 5 poissons

**p. 34-35. Rébus.** Promenons-nous dans les bois tant que le loup n'y est pas (temps que le loup nid haie pas).

C'est l'ours qui embarquera dans le bateau.

**Jeux de la page 7.**

Tout au long de ce carnet, tu trouveras...

des mots qui se terminent en -issime (tous ne sont pas dans le dictionnaire mais on les utilise parfois à l'oral pour amplifier un mot)

Grandissime (p. 9), Illustrissime (p. 12), Succulentissime (p. 15), Directissime (p. 19), Charmantissime (p. 20), Cultissime (p. 23), Excellentissime (p. 25), Brillantissime (p. 26), Rarissime (p. 30), Simplissime (p. 33), et Célébrissime (p. 34)

**3 sortes de fleurs,**

il y a des roses, des magnolias et des jacinthes

**des animaux et des insectes,**

il y a des loups, une louve, des chats, des oiseaux, des canards, des autruches, des vaches, des poules et un poussin, des poissons, un kangourou, un cochon, des lions, des escargots, un chien et aussi des abeilles...



**responsables de la publication** Nous!

**rédaction** Caroline Henquin, Flora Kalous, Sarah Rinaldi

**design** Dominique Hambÿe

**photos** Caroline Henquin, Centrissime, UTOPIX et Leslie Artamonow

**imprimeur** Graphius

**édition** All 4 kids asbl, contact info@kidsgazette.be

**Ce carnet de jeux est une réalisation de kidsgazette**

**avec la complicité des charmantissimes** Camille Lefèbre, Manon Van Eeckhout, Laurent Cannizzaro et Noémie Nanni de **centrissime.be**

**Merci à la sublimissime marraine du projet** Leslie Leoni

**Kidsgazette est une publication indépendante made with love.**

[www.kidsgazette.be](http://www.kidsgazette.be)



[www.facebook.com/kidsgazette](https://www.facebook.com/kidsgazette)

[www.instagram.com/kidsgazette.be](https://www.instagram.com/kidsgazette.be)





Connais-tu le Pays du Centre ?

Dans ce carnet, il y a ...

des escapades non loin de Bruxelles,  
des idées de parcours à vélo,  
des villes, des jeux, des animaux,  
des châteaux, des bateaux et de l'eau.

Il y a Emma pour te guider par ici ou par là.



À feuilleter avec  
ou sans parents!



**Centri  
ssime**  
TOURISME AU  
PAYS DU CENTRE

le Pays du Centre

Téléchargez l'application pour smartphone.

Le Pays du Centre dans votre poche!



IOS



Android



Grâce au financement  
de la Province de Hainaut

